



## Powiadomienie o przekroczeniu poziomu informowania i o ryzyku wystąpienia przekroczenia poziomu informowania dla pyłu zawieszonego PM10 w powietrzu

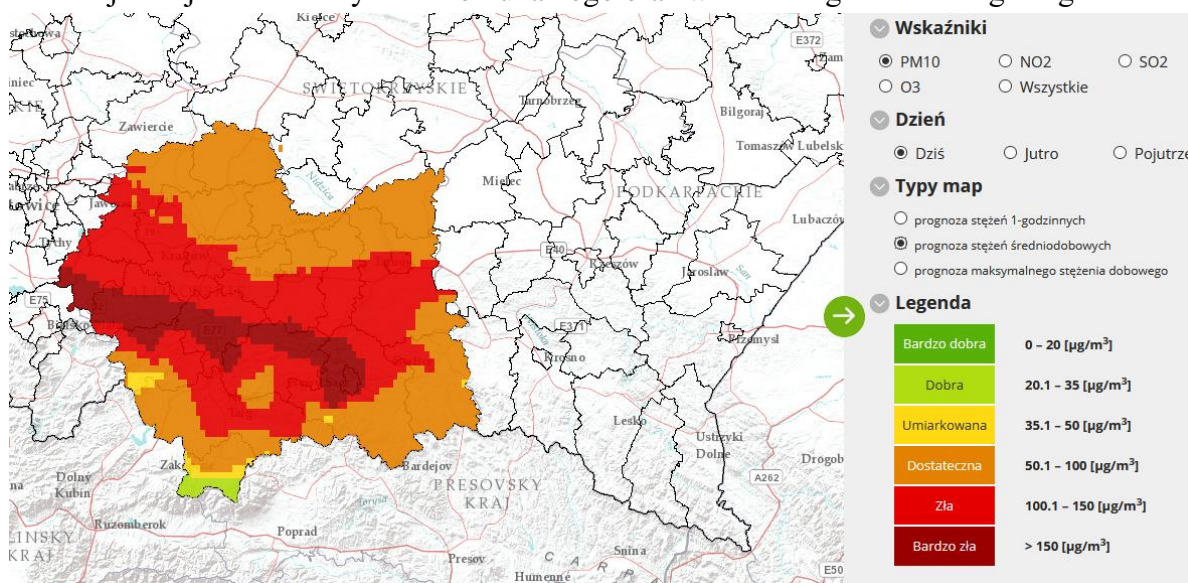
Znak: DM/KR/542-3/25/19/LC

Kraków, 26.11.19 r.

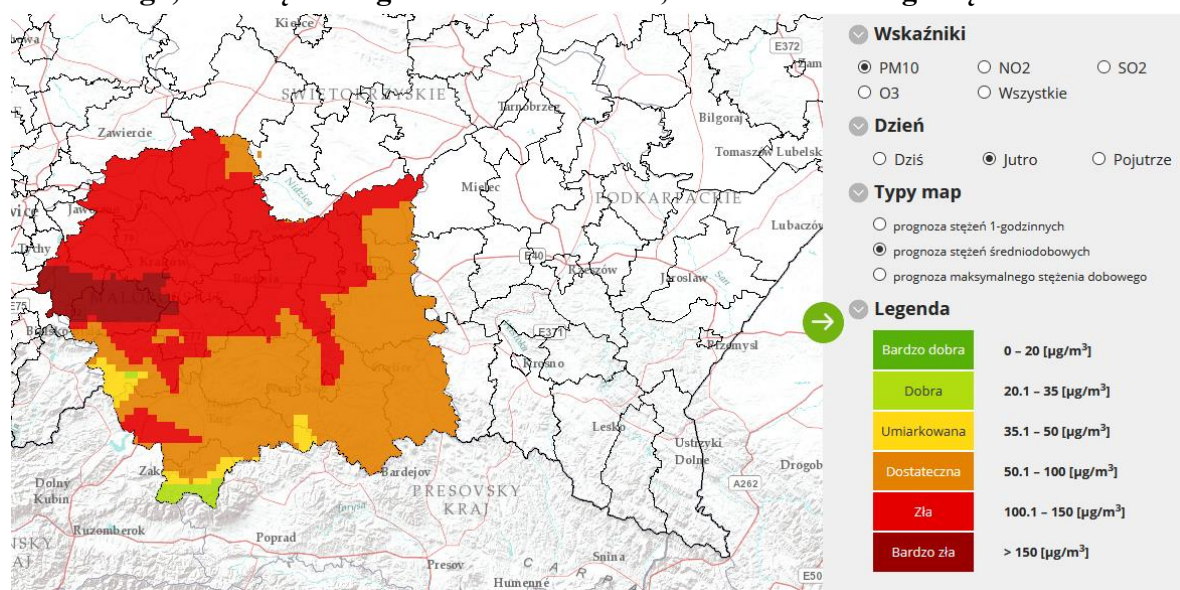
Główny Inspektorat Ochrony Środowiska powiadamia o wystąpieniu w dniu wczorajszym tj. 25 listopada br. **przekroczenia poziomu informowania dla pyłu zawieszonego PM10 w Nowym Targu. Stężenie dobowe zmierzone na stacji w Nowym Targu, Pl. Słowackiego osiągnęło wartość 135  $\mu\text{g}/\text{m}^3$ .**

Prognoza na dzień 26 listopada **wskazuje na wystąpienie w dniu dzisiejszym ryzyka przekroczenia poziomu alarmowego dla pyłu zawieszonego PM10 na terenie powiatów: oświęcimskiego, wadowickiego, suskiego, myślenickiego, limanowskiego, nowosądeckiego i miasta Nowy Sącz oraz dodatkowo o ryzyku wystąpienia przekroczenia poziomu informowania dla pyłu zawieszonego PM10 na terenie powiatów: chrzanowskiego, olkuskiego, krakowskiego, wielickiego, bocheńskiego, brzeskiego, tarnowskiego, gorlickiego, nowotarskiego oraz na terenie Krakowa i Tarnowa.** Powiadomienie o ryzyku wystąpienia przekroczenia poziomu alarmowego i informowania dla pyłu zawieszonego PM10 przygotowano na podstawie prognozy zanieczyszczenia powietrza, wykonywanej przez Instytut Ochrony Środowiska-Państwowy Instytut badawczy (IOŚ-PIB) dostępnej na portalu „Jakość powietrza” GIOŚ pod adresem <http://powietrze.gios.gov.pl/pjp/airPollution?woj=malopolskie>

Przyczynami ryzyka wystąpienia przekroczenia poziomu informowania pyłu PM10 są warunki meteorologiczne utrudniające rozprzestrzenianie się zanieczyszczeń w sytuacji wzmożonej emisji z sektora bytowo-komunalnego oraz wzmożonego ruchu drogowego.



**Prognoza na dzień 27 listopada** dla stężeń średniodobowych pyłu PM10, przygotowana na podstawie prognozy zanieczyszczenia powietrza, wykonywanej przez Instytut Ochrony Środowiska-Państwowy Instytut badawczy (IOŚ-PIB) dostępnej na portalu „Jakość powietrza” GIOŚ pod adresem <http://powietrze.gios.gov.pl/pjp/airPollution?woj=malopolskie> wskazuje na wystąpienie ryzyka przekroczenia poziomu alarmowego dla pyłu PM10 na obszarze powiatów: krakowskiego, oświęcimskiego i wadowickiego oraz na wystąpienie ryzyka przekroczenia poziomu informowania dla pyłu PM10 na obszarze powiatów: chrzanowskiego, olkuskiego, miechowskiego, proszowickiego, wielickiego, bocheńskiego, brzeskiego, tarnowskiego, dąbrowskiego, limanowskiego, myślenickiego, suskiego, nowotarskiego, nowosądeckiego i miasta Krakowa, Tarnowa i Nowego Sącza.



Przyczynami ryzyka wystąpienia przekroczenia poziomu informowania pyłu PM10 są warunki meteorologiczne utrudniające rozprzestrzenianie się zanieczyszczeń w sytuacji wzmożonej emisji z sektora bytowo-komunalnego i wzmożonego ruchu drogowego.

### **Zalecane działania określone w Programie ochrony powietrza w planie działań krótkoterminowych dla drugiego stopnia zagrożenia pyłem PM10:**

**Osoby o wyższej wrażliwości na zanieczyszczenie powietrza** (dzieci i młodzież, osoby starsze, osoby z zaburzeniami układu oddechowego, krwionośnego, alergicy, osoby palące papierosy i zawodowo narażone na pyły), powinny:

- ograniczyć długie spacery i aktywność fizyczną na zewnątrz,
- unikać wietrzenia pomieszczeń,
- włączyć oczyszczacz powietrza lub założyć maskę antysmogową,
- w razie potrzeby stosować się do zaleceń lekarzy,
- śledzić informacje o aktualnych poziomach zanieczyszczenia powietrza.

**Jednostki oświatowe i opiekuńcze**.in.: szkoły, przedszkola, żłobki), powinny:

- ograniczyć aktywność dzieci i młodzieży na zewnątrz.

**Szpitale i przychodnie opieki zdrowotnej**, powinny:

- przygotować się na możliwość wystąpienia większej ilości przypadków nagłych (np. wzrost dolegliwości astmatycznych lub niewydolności krążenia).

**Władze gmin**, powinny:

- podjąć intensywne kontrole zakazu spalania odpadów i pozostałości roślinnych.

**Podmioty gospodarcze**, powinny:

- zawiesić uciążliwe prace budowlane powodujące duże zapylenie,
- zraszać pryzmy materiałów sypkich mogących powodować pylenie.

**Policja oraz Inspekcja Transportu Drogowego**, powinny:

- prowadzić wzmożone kontrole jakości spalin w ruchu ulicznym (przy temperaturze powietrza powyżej 5°C).

**Policja oraz zarządcy dróg**, powinni:

- nasilić kontrole pojazdów opuszczających place budowy pod kątem ograniczenia zanieczyszczenia dróg.

**Zarządcy dróg**, powinni:

- prowadzić czyszczenie ulic na mokro (w przypadku temperatury powietrza powyżej 0°C oraz braku opadów w ciągu ostatniego tygodnia).

Do **mieszkańców** obszaru apeluje się o:

- w przypadku osób spalających węgiel lub drewno:
  - tymczasowe zastosowanie innego dostępnego źródła ciepła np.: elektrycznego lub gazowego, a jeżeli nie jest to możliwe, zastosowanie wysokiej jakości węgla lub drewna,
  - zaprzestanie palenia w kominkach, jeżeli nie stanowią one jedyne źródła ogrzewania,
- korzystanie z komunikacji zbiorowej, pieszej, rowerowej lub wspólnych dojazdów zamiast indywidualnych podróży samochodem,
- ograniczenie rozpalania ognisk i używania dmuchaw do liści.

## **Zalecane działania określone w Programie ochrony powietrza w planie działań krótkoterminowych dla trzeciego stopnia zagrożenia pyłem PM10:**

**Osoby o wyższej wrażliwości na zanieczyszczenie powietrza** (dzieci i młodzież, osoby starsze, osoby z zaburzeniami układu oddechowego, krwionośnego, alergicy, osoby palące papierosy i zawodowo narażone na pyły), powinny:

- ograniczyć długie spacery i aktywność fizyczną na zewnątrz,
- unikać wietrzeń pomieszczeń,
- włączyć oczyszczacz powietrza lub założyć maskę antysmogową,
- w razie potrzeby stosować się do zaleceń lekarzy,
- śledzić informacje o aktualnych poziomach zanieczyszczenia powietrza.

**Jednostki oświatowe i opiekuńcze** (szkoły, przedszkola, żłobki), powinny:

- ograniczyć aktywność dzieci i młodzieży na zewnątrz.

**Szpitale i przychodnie opieki zdrowotnej**, powinny:

- przygotować się na możliwość wystąpienia większej ilości przypadków nagłych (np. wzrost dolegliwości astmatycznych lub niewydolności krążenia).

**Władze gmin**, powinny:

- podjąć intensywne kontrole zakazu spalania odpadów i pozostałości roślinnych.

**Podmioty gospodarcze**, powinny:

- czasowo wstrzymać procesy technologiczne, które powodują znaczącą emisję pyłu,
- zawiesić uciążliwe prace budowlane powodujące duże zapylenie,
- zraszać przyzmy materiałów sypkich mogących powodować pylenie.

**Policja oraz Inspekcja Transportu Drogowego**, powinny:

- prowadzić wzmożone kontrole jakości spalin w ruchu ulicznym (przy temperaturze powietrza powyżej 5°C).

**Policja oraz zarządcy dróg**, powinni:

- nasilić kontrole pojazdów opuszczających place budowy pod kątem ograniczenia zanieczyszczenia dróg.

**Zarządcy dróg**, powinni:

- wyznaczyć alternatywne trasy dla odcinków dróg o największym natężeniu ruchu samochodowego, zwłaszcza dla samochodów ciężarowych w celu omijania centrum miast,
- prowadzić czyszczenie ulic na mokro (w przypadku temperatury powietrza powyżej 0°C oraz braku opadów w ciągu ostatniego tygodnia).

**Inspekcja Nadzoru Budowlanego, powinna:**

- prowadzić intensywne kontrole przestrzegania przepisów na placach budowy.

**Wojewódzki Inspektorat Ochrony Środowiska, powinien:**

- wdrożyć procedury szczególnego monitorowania i reagowania na znaczące emisje z zakładów przemysłowych.

Do **mieszkańców** obszaru apeluje się o:

- w przypadku osób spalających węgiel lub drewno:
  - tymczasowe zastosowanie innego dostępnego źródła ciepła np.: elektrycznego lub gazowego, a jeżeli nie jest to możliwe, zastosowanie wysokiej jakości węgla lub drewna,
  - zaprzestanie palenia w kominkach, jeżeli nie stanowią one jedyne źródła ogrzewania,
- korzystanie z komunikacji zbiorowej, pieszej, rowerowej lub wspólnych dojazdów zamiast indywidualnych podróży samochodem,
- ograniczenie rozpalania ognisk i używania dmuchaw do liści.

**Liliana Czarnecka**

tel: +48(12) 312 52 09 w. 14  
512 656 663

email: [l.czarnecka@gios.gov.pl](mailto:l.czarnecka@gios.gov.pl)